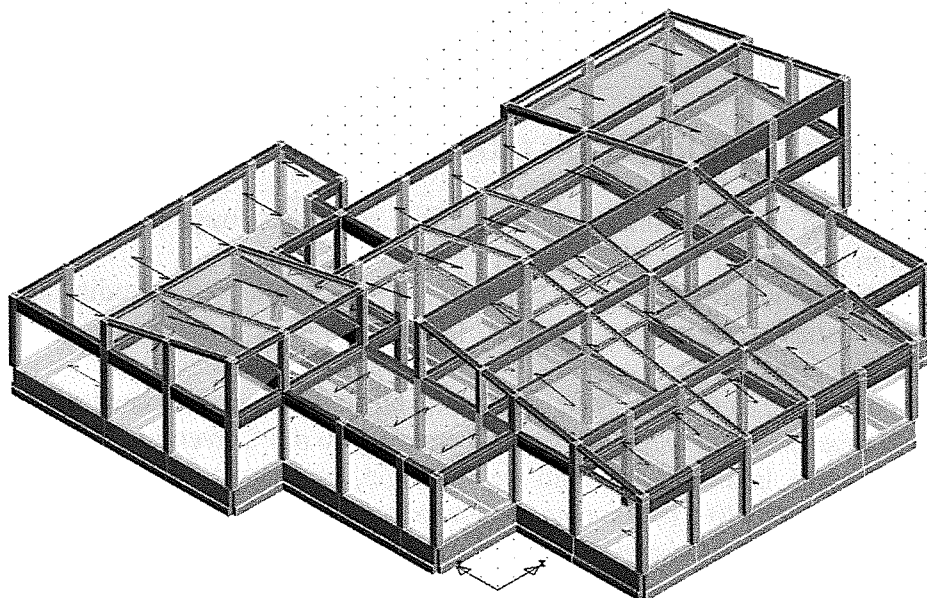


**RELAZIONE TECNICO-ILLUSTRATIVA
RELAZIONE DI CALCOLO
RELAZIONE GEOTECNICA FONDAZIONI
PIANO DI MANUTENZIONE**

OGGETTO:

**ADEGUAMENTO SISMICO SCUOLA DELL' INFANZIA "L.
LALLI" – PROGETTO ESECUTIVO**



COMMITTENTE:

COMUNE DI SARZANA

IL PROGETTISTA

DOTT. ING. DIEGO NESPOLO

IL RUP

A handwritten signature in black ink, appearing to be the name 'Diego Nespolo'. The signature is stylized and cursive, written in a dark ink on a white background.

FEBBRAIO 2017

RELAZIONE GENERALE

Per una immediata comprensione delle condizioni sismiche, si riporta il seguente:

RIEPILOGO PARAMETRI SISMICI

Vita Nominale	50
Classe d'Uso	3
Categoria del Suolo	B
Categoria Topografica	1
Latitudine del sito oggetto di edificazione	44.1108
Longitudine del sito oggetto di edificazione	9.963607

• DESCRIZIONE GENERALE DELL'OPERA

L'edificio relativo al progetto consiste in un edificio scolastico, oggi adibito a scuola dell' infanzia denominata "L. Lalli" sito in Sarzana in Via XXI Luglio.

Il progetto è stato depositato presso ministero dei Lavori Pubblici – provveditorato regionale alle OO.PP. Ufficio del genio Civile della Spezia in data 9 Maggio 1974 prot 5041 con progetto a firma dell' Ing. Benedetto Colvara. I lavori si conclusero nel 1976.

L' immobile ha struttura in CA con telai unidirezionali; la fondazione è costituita da un graticcio di travi rovesce aventi piano di posa posto ad una quota di -109 cm rispetto al PC aventi anima con dimensioni pari a cm 100x30, per ciò che concerne la suola, abbiamo tre tipologie, una avente dimensioni pari a cm 55x40 , una avente dimensioni pari a cm 45x40 e una avente dimensioni pari a cm 50x40.

I pilasti possono essere suddivisi in 3 categorie in base alle dimensioni: 30x30, 30x40 3 30x80.

Le travi, come già detto unidirezionali sono del tipo ricalate o sagomate ad L.

Il solaio di piano terra, è in latero-cemento ed ha uno spessore pari a cm 16.5+3.5 ed è posto ad una quota di +6 cm rispetto al PC, il solaio di soffitto è del tipo in latero cemento ed ha spessore pari a cm 16.5+3.5 ed è posto ad una quota di +368 cm rispetto al PC mentre il solaio di copertura è del tipo in laterocemento ed ha spessore pari a cm 16+2.

La tamponatura è realizzata con mattoni doppio UNI a due teste più gli intonaci.

L' edificio risulta NON regolare né in pianta né in altezza.

Vista la tipologia realizzativa e il periodo di costruzione l' AC di Sarzana ha voluto eseguire verifiche anche a seguito di fenomeni di sondellamento verificatisi nell' immobile.

Si è deciso di eseguire una campagna sclerometrica diffusa su travi e pilastri che non ha dato esiti comparabili con il materiale dichiarato negli elaborati strutturali che dichiaravano una classe 300 per ciò che concerne il calcestruzzo.

Tanto detto sono stati eseguiti n° 6+ carotaggi sui pilastri con prelievo e analisi della carota, indagini pachometriche e verifiche di carbonatazione, le indagini sono state eseguite dalla società LGE srl di Parma (Pr).