



SETTORE TECNICO

Servizio Viabilità

Via V. Veneto n° 2 – 19124 La Spezia

Tel. 0187 7421 - Fax 0187 742579

www.provincia.sp.it

e mail: tecnici.viabilita.provincia.laspezia@legalmail.it

Programmazione degli interventi e trasferimenti delle risorse ai sensi del D.M. 394 del 13/10/2021 (CD. DECRETO AREE INTERNE). Interventi 2021 – 2026.

INTERVENTO 04 annualità 2024 - 00971.AI.SP

Manutenzione straordinaria pavimentazione stradale segnaletica e protezioni laterali, interventi di regimazione delle acque superficiali, opere strutturali per eliminazione criticità puntuali della sezione stradale su alcune strade provinciali

Comuni di Sesta Godano – Carro – Varese Ligure

CUP: I67H22001340004 CIG: 9713778F2D

PROGETTO ESECUTIVO

RELAZIONE TECNICA ILLUSTRATIVA

Il Progettista

Geom. Nicola Bologna



Visto ai sensi degli artt. 31 c. 3 del D.Lgs. 50/2016

Il R. U. P.

Ing. Leandro Calzetta

RELAZIONE TECNICA ILLUSTRATIVA

Il progetto, di cui questa relazione è parte integrante, riguarda INTERVENTO 04 annualità 2024 - 00971.AI.SP denominato **“Manutenzione straordinaria pavimentazione stradale segnaletica e protezioni laterali, interventi di regimazione delle acque superficiali, opere strutturali per eliminazione criticità puntuali della sezione stradale su alcune strade provinciali”**, inerente alla programmazione degli interventi e trasferimenti delle risorse ai sensi del D.M. 394 del 13/10/2021 (CD. DECRETO AREE INTERNE). Interventi 2021 – 2026.

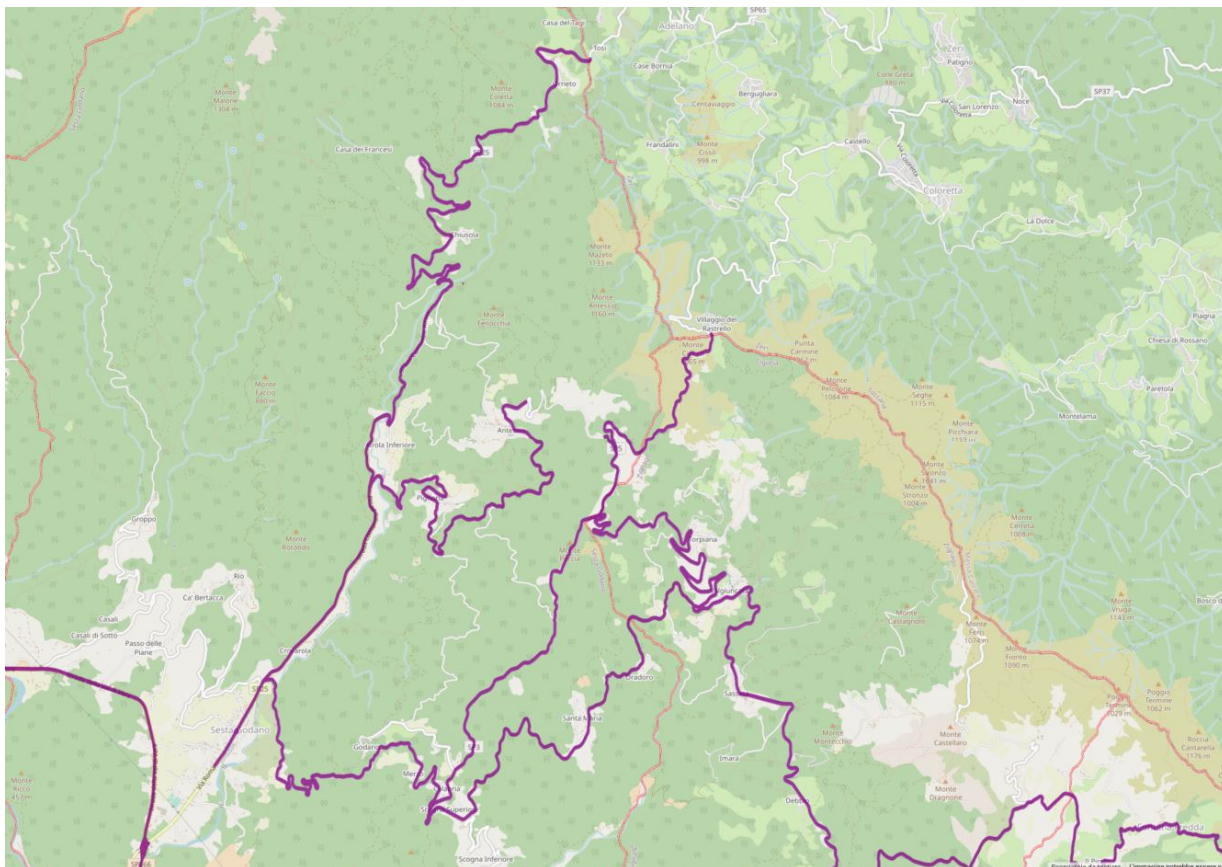
1. PREMESSA E MOTIVAZIONE DELLA SCELTA PROGETTUALE

Il progetto riguarda la ripavimentazione del piano stradale, il ripristino della segnaletica orizzontale, di alcuni tratti di Strade Provinciali ricadenti nei territori dei Comuni di Sesta Godano, Carro e Varese Ligure

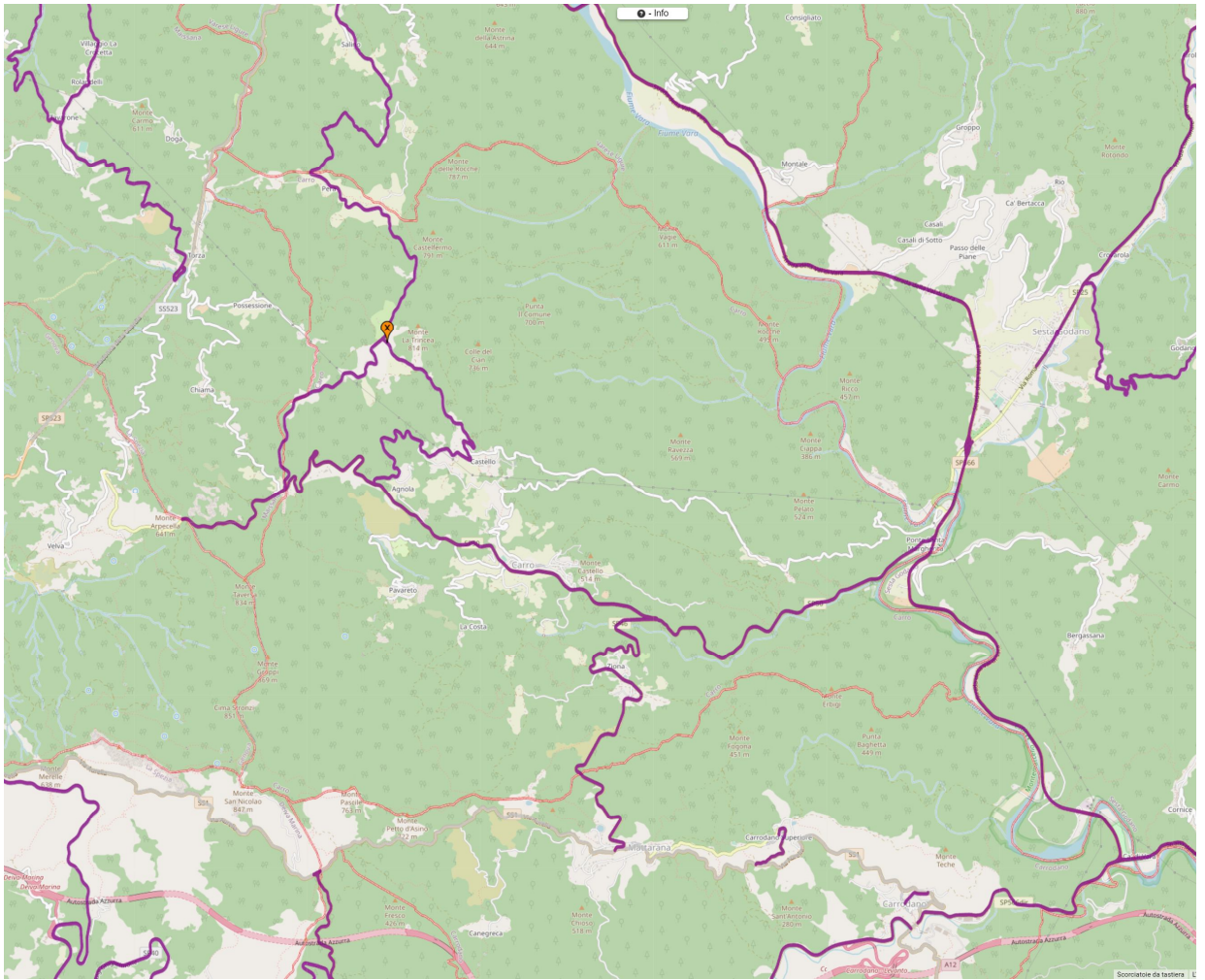
2. INTERVENTO DA REALIZZARE

E' previsto il rifacimento della pavimentazione, mediante fresatura della pavimentazione esistente deteriorata, l'eventuale adeguamento dello strato di collegamento e quindi il rifacimento del tappeto d'usura.

3. LOCALIZZAZIONE DELL'INTERVENTO INTERVENTI



comprensorio Comune di Sesta Godano



comprendorio Comune di Carro



comprendorio Comune di Varese Ligure

4. STRUMENTI URBANISTICI E DISPONIBILITA' DELLE AREE

Gli interventi in progetto non alterano le previsioni urbanistiche trattandosi della sistemazione di strade lungo la viabilità esistente. Le aree interessate dai lavori sono in disponibilità dell'Amministrazione Provinciale

5. ACCESSIBILITA' ED UTILIZZO

Le aree interessate dai lavori sono accessibili direttamente dai tratti stradali interessati dai lavori ovvero dalle laterali. Non vi sono problemi legati all'accessibilità e all'utilizzo per la realizzazione degli interventi. Atteso la presenza di traffico lungo le vie interessate e la presenza di fabbricati residenziali e per servizi dislocati ai margini delle stesse, si rende necessario organizzare il lavoro per stralci successivi, in modo tale da limitare le interferenze con la circolazione veicolare e pedonale. Occorrerà delimitare le zone di lavoro e creare, in corrispondenza dei singoli tratti di cantiere, un accesso per i mezzi di cantiere, adeguatamente segnalato. Le delimitazioni disposte lungo il perimetro delle aree interessate dai lavori dovranno assicurare che sia interdetto l'ingresso ai non addetti.

6. STUDIO DI PREFATTIBILITA' AMBIENTALE E RISPETTO PRINCIPIO DNSH

Le opere in progetto, essendo opere di manutenzione di strade esistenti, non modificano lo stato di fatto attuale. Gli interventi previsti in progetto non interferiscono o interrompono reti ecologiche regionali, interregionali, provinciali e locali. Il progetto nel suo complesso garantisce il

mantenimento dei caratteri naturalistici, paesaggistici e dei profili morfologici esistenti dei territori circostanti.

Al fine di ridurre i rischi ambientali, nella fase di allestimento/organizzazione del cantiere l'Impresa esecutrice dovrà prevedere l'individuazione puntuale delle possibili criticità legate all'impatto dell'area di cantiere e delle emissioni di inquinanti sull'ambiente circostante, con particolare riferimento alle singole tipologie delle lavorazioni, più nel dettaglio le misure previste o prescritte nel progetto:

- misure per l'abbattimento del rumore e delle vibrazioni

La cantierizzazione per l'esecuzione dei lavori in oggetto sarà del tipo mobile, la rumorosità di alcune delle attività svolte nel cantiere può essere percepita dai ricettori solo per brevi periodi durante le ore diurne, problematica quindi da ritenersi trascurabile.

- misure per l'abbattimento delle polveri e fumi

Considerate le lavorazioni prevedibili per l'esecuzione delle opere in progetto, si può riscontrare la possibilità di produzione di polvere solo nei periodi precedenti il ripristino della pavimentazione stradale, ovvero con il passaggio di automezzi su superfici sterrate; si prescrive pertanto che l'Impresa esecutrice provveda all'occorrenza alla bagnatura periodica di tali superfici.

- misure per attività di demolizione selettiva e riciclaggio dei rifiuti

Lo smaltimento dei rifiuti prodotti nell'ambito del cantiere è svolto a cura ed onere dell'Impresa esecutrice nel rispetto delle norme applicabili nella località dove si svolgono i lavori.

L'appaltatore deve assicurare che il personale impiegato nel cantiere, che svolge mansioni collegate alla gestione ambientale dello stesso, sia adeguatamente formato con particolare riguardo a:

- sistema di gestione ambientale;
- gestione delle polveri;
- gestione delle acque e scarichi;
- gestione dei rifiuti.

sistema

globale di gestione ambientale, nei riguardi di aria, acqua e suolo, persone, tra cui considerare anche:

- valutazione della viabilità di accesso al cantiere e logistica, per il contenimento delle interferenze ed il pericolo per persone e ambiente medesimo (inquinamento suoli, acustico, idrico e atmosferico);

- conoscenza dei valori limite delle sorgenti sonore nell'ambito in cui opera il cantiere;

gestione delle polveri:

- le lavorazioni previste sono caratterizzate dal rilascio nell'atmosfera di polveri aero disperse, di cui non è possibile stimare una fonte "fissa" in quanto il cantiere è inteso come attività temporanea. E' pertanto di fondamentale importanza, dato che vengono utilizzate o depositate materie che costituiscono fonte di flussi verso l'esterno (materie prime, inerti, scarti, macerie da demolizione), delineare le corrette modalità per la movimentazione delle materie impiegate nel cantiere che abbiano notevole facilità a disperdersi;

gestione delle acque e scarichi:

- acque reflue che si possono originare nel corso della attività previste in cantiere, quali quelle prodotte dagli scarichi derivanti da lavaggio betoniere, la pulizia delle attrezzature sporche di cemento, le acque di lavaggio dei mezzi di cantiere, tutti eventuali suscettibili di

contaminazione delle acque superficiali, suolo, sottosuolo, ricettori idrici in genere;

gestione dei rifiuti:

- i rifiuti quali legno, metalli, cartoni, plastica ecc. sono allontanati quotidianamente dal cantiere.

7. ELABORATI PROGETTUALI

Il presente progetto definitivo-esecutivo si compone dei seguenti elaborati progettuali

- Relazione Tecnica Illustrativa - Quadro Economico;
- Computo metrico estimativo;
- Computo costo manodopera;
- Computo oneri della sicurezza;
- Inquadramento cartografico;
- Documentazione fotografica;
- Elenco prezzi unitari;
- Modulo Offerta;

7. QUADRO ECONOMICO E FINANZIARIO

<i>lavori e somministrazioni categoria OG3</i>	€ 727.231,49
<i>per oneri della sicurezza 1,5% compresi oneri Covid</i>	€ 6.498,64
Totale appalto	733.730,13
<i>somme a disposizione dell'amministrazione</i>	
<i>accantonamento incentivo per funzioni tecniche art. 113 D.lgs 50/2016</i>	€ 14.674,60
<i>IVA sul totale appalto 22%</i>	€ 161.420,63
TOTALE COMPLESSIVO	€ 909.825,36

Il Progettista

Geom. Nicola Bologna



Visto ai sensi degli artt. 31 c. 3 del D.Lgs. 50/2016

IL R.U.P.

Ing. Leandro Calzetta